

Usando o LiveData V2.0

Versão:	1.2
Data:	15.10.2013
Estado:	FINAL
Autor:	M. Wittmann, Dimi Everette
Tradutor	Nuno Olivença

© 2013 Adcon Telemetry GmbH

Este documento contém informação confidencial para a Adcon Telemetry GmbH. A distribuição para terceiros é proibida. Nem o todo nem qualquer parte das informações aqui contidas podem ser reproduzidas em qualquer forma material.

Registo de alterações

0.1	20.02.2013	Versão inicial
1.0	22.02.2013	Versão final
1.1	25.02.2013	Verificação gramatical. Uso de ligações corretas.
1.2	15.10.2013	Explaining time intervals, removing unused time parameters from map/list

Tabela de Conteúdos

1	Introdução.....	4
2	Segurança no LiveData.....	5
3	Modelos e seleção de modelo	6
4	Idioma / sistema unitário	6
5	Visualização Mapa.....	7
6	Visualização Lista.....	9
7	Visualização Coleção de Painéis	11
8	Instrumento.....	13
9	Embeber o LiveData no seu próprio website.....	15

1 INTRODUÇÃO

LiveData é uma característica que foi disponibilizada com o addVANTAGE Pro 6.1. Pode utilizar o LiveData para ver dados num novo Interface Gráfico de Utilizador (GUI) sem necessitar de iniciar sessão no addVANTAGE Pro. Todas as visualizações LiveData são configuráveis usando URLs e parâmetros explicados neste documento.

Não consegue alterar nenhuma configuração do addVANTAGE Pro usando o LiveData.

Com o LiveData 2, você tem mais opções para mostrar dados e todas as configurações LiveData são clicáveis. Não mais necessita de introduzir o URL no seu browser Internet.

LiveData consiste em três visualizações:

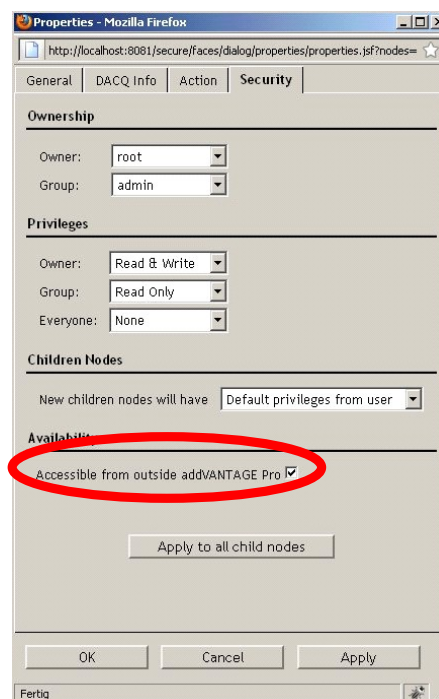
- Visualização Mapa: Mostra todos os nós “live” localizados num Google Map identificado por um URL particular, tal como <http://demo.adcon.at:8080/livedata/map.jsf>. É uma boa ideia guardar nos Marcadores o URL da visualização mapa para aceder de forma simples ao LiveData.
- Visualização Lista: Lista todos os nós “live”, incluindo a última data e hora e valor de cada nó. A lista está disponível como <http://demo.adcon.at:8080/livedata/list.jsf>
- Visualização Coleção de Painéis: Mostra os valores de uma UTR numa visualização em tabela, tal como <http://demo.adcon.at:8080/livedata/collection.jsf?node=88>.

Todas as visualizações podem ser embebidas noutras páginas web. Uma vez que o LiveData não utilize popups, não mais terá problemas com bloqueadores de popups. Todas as visualizações utilizam JavaScript.

2 SEGURANÇA NO LIVE DATA

O LiveData permite ao utilizador ver os dados medidos sem ter de iniciar sessão. É no entanto necessário que dê ao LiveData a informação acerca de quais os nós serão disponibilizados no LiveData e quais não serão. Isto é feito no software addVANTAGE Pro.

Pode aceder à janela de Propriedades mostrado à direita entrando no addVANTAGE Pro e navegar até ao nó (RTU, cultura, extensão) que deseja tornar disponível ao público. Carregue com o botão direito do rato no nó e no menu selecione a opção Propriedades. No separador Segurança, ative a caixa de verificação **Disponível desde fora do addVANTAGE Pro** e clique **Aplicar aos nós filho**. Depois carregue em **OK**. Daqui para a frente, qualquer pessoa pode aceder os dados deste nó usando o LiveData sem necessitar de iniciar sessão.



No addVANTAGE Pro 6.2, a Adcon introduziu uma segunda forma de verificar as permissões de leitura de um nó. Os utilizadores podem iniciar sessão no LiveData usando o mesmo nome/senha como no addVANTAGE Pro. Quando os utilizadores iniciam a sessão no LiveData, podem ver os mesmos nós no LiveData como no addVANTAGE Pro. Por favor note que, se não conseguir ver um nó no LiveData, isto poderá ser por faltarem as permissões de Leitura, mas também por o nó não ser compatível com o modelo seleccionado (ver Modelos e seleção de modelo).

Note que áreas são sempre consideradas como disponíveis ao público, pelo que, se utilizar um ID de nó de uma área no URL, a área é automaticamente considerada como disponível. Nessa área, o LiveData verifica os nós filhos pela sua disponibilidade – qualquer nó filho que forem áreas são mais uma vez considerados como disponíveis ao público.

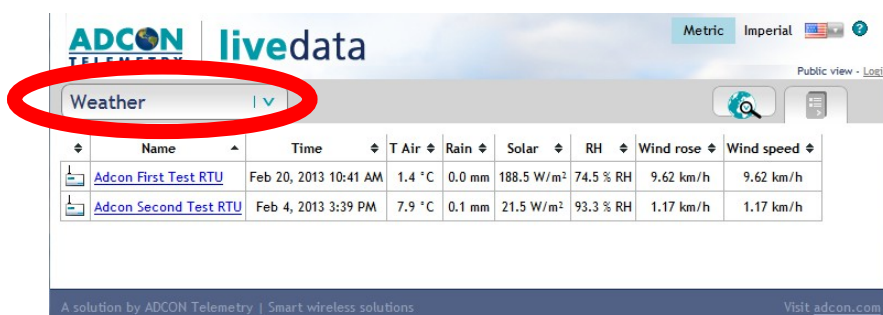
3 MODELOS E SELEÇÃO DE MODELO

No LiveData, nem todas as etiquetas associadas com um nó são mostradas. Ao invés, as etiquetas são filtradas por modelos.

Um modelo identifica:

- O nó mostrado na visualização atual (p.ex. é uma estação ou uma maçã?)
- O tipo de sensores que deverão ser mostrados

Por defeito, quando é aberta uma visualização lista ou mapa, é selecionado o modelo Meteorologia por defeito.



Se desejar adicionar ou remover um modelo, pode adicionar ou remover o respetivo ficheiro .xml na directoria <advantage-pro>\webapps\ROOT\WEB-INF\livedata\.

4 IDIOMA / SISTEMA UNITÁRIO

No LiveData, pode mostrar os dados em diferentes idiomas e no sistema unitário métrico e imperial.

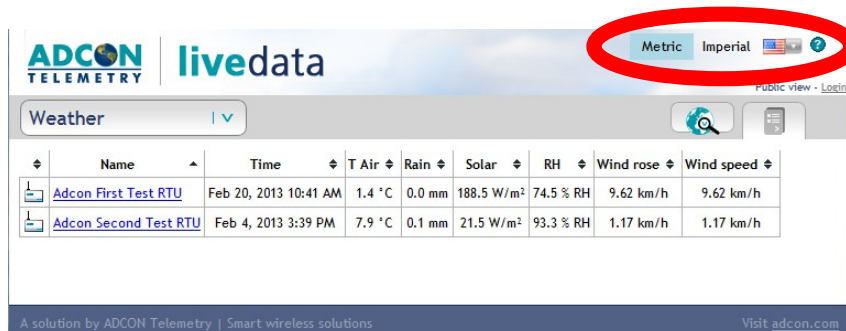
Por defeito, é selecionado o idioma do browser. Se iniciar a sessão no LiveData (veja

Segurança no LiveData), é usado o idioma do utilizador – isto significa que o idioma usado no addVANTAGE Pro e no LiveData é o mesmo. Finalmente, se seleccionar um idioma do seletor de idiomas, será este o idioma selecionado, independentemente de se encontrar com a sessão iniciada ou não.

O seletor Métrico/Imperial funciona de forma similar. Se o seu browser se encontrar configurado para Inglês/EUA, é usado o sistema imperial; caso contrário, será usado o sistema métrico. Quando entrar no addVANTAGE Pro, irá notar que o mesmo sistema unitário que seleccionar para o LiveData é usado no addVANTAGE Pro.

Nota: As configurações personalizadas no addVANTAGE Pro são interpretadas como **Métrico**.

Pode sempre seleccionar manualmente no topo da página o sistema que deseja usar.



5 VISUALIZAÇÃO MAPA

Na visualização mapa, pode ver os nós que se aplicam no modelo selecionado. As seguintes regras aplicam-se aos nós que vê no visualizador mapa:

- O nó está configurado como disponível publicamente.
- As áreas são automaticamente consideradas como disponíveis publicamente.
- Se tiver a sessão iniciada no LiveData, consegue ver os mesmos nós conforme os que vê no addVANTAGE Pro.



Se o ID de nó de uma área como um parâmetro do URL, LiveData recursivamente irá procurar nos sub-nós por nós que se apliquem a esse modelo. Se um nó for visível como assinalado acima, o nó será mostrado no mapa.

Quando move o apontador do rato sobre um nó, irá notar que o ponteiro do rato se torna num indicador. Clique no rato para mostrar uma “informação rápida”, que é, a mais recente informação disponível para esse nó. As etiquetas que irá ver são filtradas pelo modelo selecionado. Aqui poderá carregar no link mostrado como *mais...* para mostrar a visualização coleção de painéis para este nó, usando o mesmo modelo usado no visualizador mapa.

Note que quando não se encontra registado, a posição do nó é ligeiramente aleatória para manter a localização atual do nó escondida. Esta característica protege os dados da sua empresa ao não revelar a verdadeira localização das suas UTRs.

Esquema URL: *addVANTAGE url//livedata/map.jsf?node=node_ID*

Parâmetros opcionais:

&template=nome-modelo

Este parâmetro identifica o modelo que será usado na janela de informação rápida e para o link *mais...*. Uma vez que a lista de modelos existentes encontra-se constantemente a crescer, a Adcon não consegue fornecer a mesma aqui. A Adcon recomenda que selecione o modelo preferido desde o seletor de modelos e utilize este nome para a sua própria configuração.

&locale=de | el | en | es | fr | it | pt | sv | tr | ru

Este parâmetro indica o idioma a utilizar

Se fornecer este parâmetro de URL, irá sobrepor-se às configurações por defeito anteriormente descritas.

&units=metric | imperial

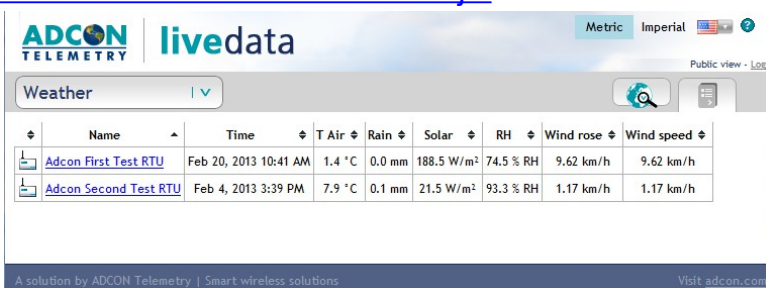
Este parâmetro indica se deverá mostrar as unidades no sistema métrico ou imperial.

Se fornecer este parâmetro de URL, irá sobrepor-se às configurações por defeito anteriormente descritas.

6 VISUALIZAÇÃO LISTA

Uma alternativa à utilização da visualização mapa é a visualização lista, que se encontra disponível em <http://demo.adcon.at:8080/livedata/list.jsf>. Se estiver a utilizar um dispositivo móvel ou se tiver uma ligação à Internet lenta, irá apreciar a visualização lista, uma vez que gera menos tráfego que a visualização mapa.

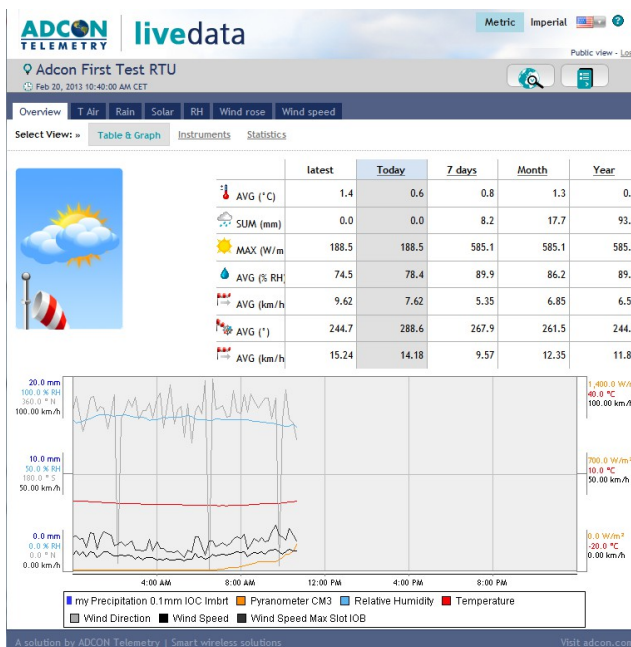
Os parâmetros URL são os mesmos que na visualização mapa (veja Visualização Mapa).



The screenshot shows the ADCON Telemetry livedata interface. At the top, there's a search bar with 'Weather' selected. Below it is a table with columns: Name, Time, T Air, Rain, Solar, RH, Wind rose, and Wind speed. Two rows are visible, representing 'Adcon First Test RTU' and 'Adcon Second Test RTU'.

Name	Time	T Air	Rain	Solar	RH	Wind rose	Wind speed
Adcon First Test RTU	Feb 20, 2013 10:41 AM	1.4 °C	0.0 mm	188.5 W/m ²	74.5 % RH	9.62 km/h	9.62 km/h
Adcon Second Test RTU	Feb 4, 2013 3:39 PM	7.9 °C	0.1 mm	21.5 W/m ²	93.3 % RH	1.17 km/h	1.17 km/h

Selecione qualquer UTR para mostrar a vista de coleção de painéis. A vista é discutida em Visualização Coleção de Painéis .



Esquema URL: *addVANTAGE url//livedata/list.jsf?node=node_ID*

Parâmetros opcionais:

&template=nome-modelo

Este parâmetro identifica o modelo que será usado na janela de informação rápida e para o link *mais...*. Uma vez que a lista de modelos existentes encontra-se constantemente a crescer, a Adcon não consegue fornecer a mesma aqui. A Adcon recomenda que selecione o modelo preferido desde o seletor de modelos e utilize este nome para a sua própria configuração.

&locale=de | el | en | es | fr | it | pt | sv | tr | ru

Este parâmetro indica o idioma a utilizar

Se fornecer este parâmetro de URL, irá sobrepor-se às configurações por defeito anteriormente descritas.

&units=metric | imperial

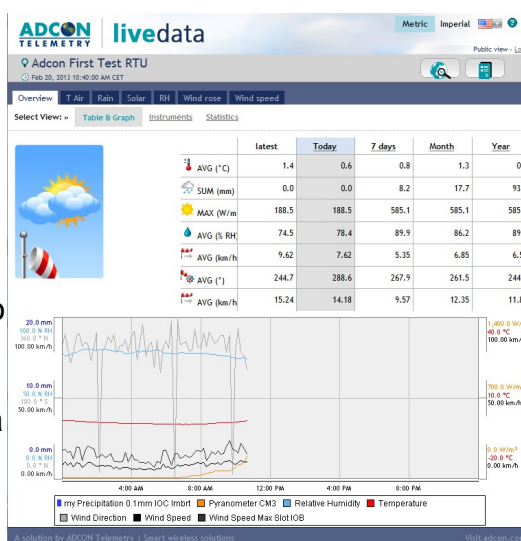
Este parâmetro indica se deverá mostrar as unidades no sistema métrico ou imperial.

Se fornecer este parâmetro de URL, irá sobrepor-se às configurações por defeito anteriormente descritas.

7 VISUALIZAÇÃO COLEÇÃO DE PAINÉIS

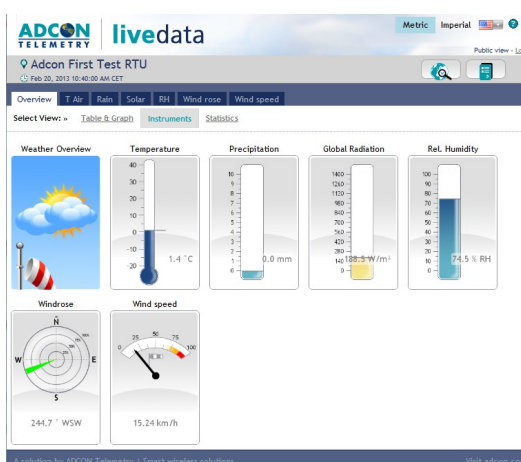
A visualização de coleção de painéis mostra as etiquetas de um único nó. As etiquetas são filtradas de acordo com o modelo selecionado.

A visualização coleção de painéis mostra um separador Resumo e um separador por cada etiqueta associada ao nó. O separador Resumo fornece um resumo sobre vários valores de interesse das etiquetas, e mostra um gráfico. Pode clicar no cabeçalho das colunas na tabela para selecionar diferentes gamas de tempo para o gráfico. Por exemplo, se clicar no cabeçalho Mês, o gráfico é relido, mostrando o mês atual.



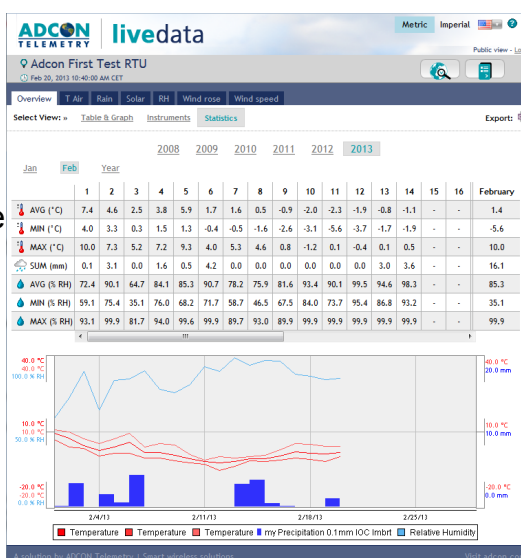
Pode alternar entre visualização Tabela & Gráfico, A visualização Instrumentos, e a visualização Estatísticas.

Clique no link Instrumentos para ver os valores das etiquetas como instrumentos, como mostrado na figura à direita.



Selecione a visualização Estatísticas (atualmente apenas disponível no modelo Meteorologia), para obter informação Estatística sobre a Temperatura, Humidade Relativa e Precipitação.

Selecione o Ano ou Mês para alterar a gama de tempo que é mostrada na tabela e no gráfico.



Esquema URL: *addVANTAGE url//livedata/collection.jsf?node=node_ID*

Parâmetros opcionais:

&endDate=YYYYMMDDThh:mm:ss

Este parâmetro sensível a maiúsculas/minúsculas indica o fim do período de tempo que deseja ver. Se usar uma duração (por exemplo, Semana atual), a data final da duração é sempre a endDate que é passada. Por exemplo, se introduz uma data final que é uma quinta-feira, os valores de segunda a quarta-feira serão mostrados na secção Semana atual

Por defeito é a data do pedido.

A data deverá estar no formato ISO 8601 mostrado acima, por exemplo:

endDate=20101014T00:00:00

&template=nome-modelo

Este parâmetro identifica o modelo que será usado na janela de informação rápida e para o link *mais...*. Uma vez que a lista de modelos existentes encontra-se constantemente a crescer, a Adcon não consegue fornecer a mesma aqui. A Adcon recomenda que selecione o modelo preferido desde o seletor de modelos e utilize este nome para a sua própria configuração.

&locale=de | el | en | es | fr | it | pt | sv | tr | ru

Este parâmetro indica o idioma a utilizar

Se fornecer este parâmetro de URL, irá sobrepor-se às configurações por defeito anteriormente descritas.

&units=metric | imperial

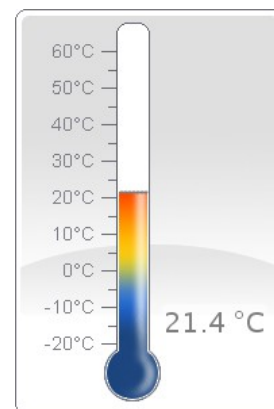
Este parâmetro indica se deverá mostrar as unidades no sistema métrico ou imperial.

Se fornecer este parâmetro de URL, irá sobrepor-se às configurações por defeito anteriormente descritas.

8 INSTRUMENTO

O instrumento é um ficheiro de um imagem simples (.png) mostrado os dados do sensor que selecionar nos parâmetros do URL.

Como a configuração no URL é bastante demorada, é recomendado que navegue no LiveData até ao instrumento que deseja mostrar (p.ex. temperatura), clique com o botão direito do rato na imagem, e (aqui as opções irão variar de acordo com o browser Internet e respetiva versão que estiver a usar) selecione **Mostra imagem num novo separador**, ou outra opção que lhe permita chegar de forma simples até ao endereço URL associado a este instrumento e depois poderá atualizar os parâmetros de acordo com as suas necessidades.



Esquema URL: *addVANTAGE url/instruments?node=node_ID*

Parâmetros opcionais:

&template=nome-modelo

Este parâmetro identifica o modelo que será usado no processador do instrumento. Uma vez que a lista de modelos existentes encontra-se constantemente a crescer, a Adcon não consegue fornecer a mesma aqui. Pode carregar com o botão direito do rato num instrumento existente para descobrir o nome do seu modelo.

&duration=duração

Este parâmetro fornece a duração que é utilizada para calcular a média/soma dos valores mostradas no mini-painel. A duração pode ser mostrada como número e unidade de tempo:

h	a última 1 hora	H	a hora atual
d	as últimas 24 horas	D	o dia atual
w	os últimos 7 dias	W	a semana atual
m	o último mês	M	o mês atual
y	os últimos 365 dias	Y	o ano atual

Exemplos de durações são D, H, 12h, 3d, ou 5w.

&locale=de | el | en | es | fr | it | pt | sv | tr | ru

Este parâmetro indica o idioma a utilizar

Se fornecer este parâmetro de URL, irá sobrepor-se às configurações por defeito anteriormente descritas.

&units=metric | imperial

Este parâmetro indica se deverá mostrar as unidades no sistema métrico ou imperial.

Se fornecer este parâmetro de URL, irá sobrepor-se às configurações por defeito anteriormente descritas

9 EMBEBER O LIVE DATA NO SEU PRÓPRIO WEBSITE

LiveData foi desenhado para que possa embeber partes do mesmo no seu próprio website. As páginas anteriores descrevem como configurar vários parâmetros usando o URL. Abaixo está descrito como pode embeber diferentes visualizações LiveData no seu próprio website.

Mapa

```
<html>
  <body>
    <p>my Application</p>
    <iframe src="http://demo.adcon.at:8080/livedata/map.jsf?node=88&locale=en"
      style="border:none; width:405px; height:356px"></iframe>
    <p>the rest of my application</p>
  </body>
</html>
```

my Application

the rest of my application

Lista

```
<html>
  <body>
    <p>my Application</p>
    <iframe src="http://demo.adcon.at:8080/livedata/list.jsf?locale=en&template=trend"
      style="border:none; width:413px; height:356px"></iframe>
    <p>the rest of my application</p>
  </body>
</html>
```

my Application

Name	Time
Diagnostic	Feb 20, 2013 11:30 AM
Diagnostic Virtual Instruments	Feb 20, 2013 11:30 AM
Meteo	Feb 20, 2013 11:30 AM
Stacked graph	Aug 20, 2009 2:20 PM
Weather	Feb 20, 2013 11:40 AM
Weather	Jan 7, 2013 8:05 AM
Weather 1 day	Feb 20, 2013 11:40 AM
Weather 2 day view	Feb 20, 2013 11:30 AM

the rest of my application

Painel de coleção

```
<html>
  <body>
    <p>my Application</p>
    <iframe src="http://demo.adcon.at:8080/livedata/collection.jsf?template=weather&node=88&locale=en"
      style="border:none; width:488px; height:356px"></iframe>
    <p>the rest of my application</p>
  </body>
</html>
```

my Application

Austria - Adcon Weather Test R...
Feb 20, 2013 11:30:00 AM CET

Overview | T Air | Rain | Solar | RH | Wind rose | Wind speed

Select View: Table & Graph | Instruments | Statistics

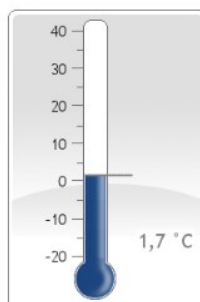
	latest	Today	7 days	Month	Year
AVG	2.1	0.7	0.8	1.3	0.8
SUM	0.0	0.0	3.0	12.8	72.0
MAX	279.4	279.4	585.1	585.1	585.1
AVG	68.3	77.9	89.8	86.1	89.2
AVG	16.80	14.46	9.56	12.36	11.89

the rest of my application

Instrumento

```
<html>
  <body>
    <p>my Application</p>
    <iframe src="http://demo.adcon.at:8080/instruments?node=107"
      style="border:none; width:216px; height:316px"></iframe>
    <p>the rest of my application</p>
  </body>
</html>
```

my Application



the rest of my application